

ultravioleta escuela de fotografía

# MASTER EN FOTOGRAFÍA DE PAISAJE

**Impartido por varios Autores**

“En cierta manera, todos los paisajes parecen el mismo. Son lo que el diccionario dicen que son: imágenes que representan vistas de un escenario natural. Pero precisamente porque las fotografías son representaciones de ciertas visiones y no las visiones en si mismas, cada una revela algo sobre la persona que las hizo. (...) Cada paisaje, de hecho, esconde una idea”  
(*Modern Photography*, septiembre de 1982, pág. 73)

Hay personas que opinan que el paisaje es una de las disciplinas más difíciles dentro de la fotografía. Otras creen que es relativamente sencillo salir ahí afuera y realizar una imagen de aquello que ven nuestros ojos. En realidad nadie se equivoca. Hacer una foto de paisaje es fácil; lo complicado es realizar una buena fotografía de paisaje. A saber: una que vaya más allá de lo que todos podemos ver, una que nos muestre algo diferente, una que refleje algo de nuestra propia experiencia. Y esto, desde luego, no es sencillo. Los paisajes están ahí, delante de nosotros, pero un buen fotógrafo nunca se conforma con lo que ve a primera vista. Hay que saber que detrás de cada paisaje hay múltiples interpretaciones: una por cada persona dispuesta a ir más allá de lo que ven sus ojos. Este curso está pensado para ofrecer todo un abanico de posibilidades de manera que cada asistente pueda crecer visualmente, pero sobre todo que su forma de mirar al entorno se enriquezca de manera considerable. Este curso tiene como objetivo proporcionar una enseñanza que nos permita ver en cada paisaje, no una fotografía probable, sino todo un mundo de percepciones posibles.

**Fernando Puche, Angélica Suela de la Llave, Mario Rubio, Ubaldo Moreno, Borja Delgado, Margarita González, Patxi Cobo, Eduardo Nave, Isabel Diez**

**Grupo:** máximo 12 **Fecha de inicio: Miércoles 1 de febrero 2012. Horario:** 20:00 a 22:00

**Duración:** 42 horas (3 meses) de clases programadas: 2 días a la semana // 2 horas día

**Precios: Inscripción:** 150 €. + Contado: 1.350 € o Financiado: 3 mensualidades de 460 €

**Reservas en:** Ultravioleta: C/ Cavanilles, 21. 28007 Madrid ó [escuela@ultravioletafoto.com](mailto:escuela@ultravioletafoto.com)

**Requisitos:** Conocimientos avanzados de fotografía demostrables, presentando certificado de estudios de otro Centro o Escuela o realización de test y entrevista personal para evaluación.

NOTA: Todas las clases tienen una duración de dos horas y comienzan a las 20:00 horas, excepto las clases de los días 3 de marzo y 21 de abril que comenzarán a las 10:00 h de la mañana. Las tutorías de los días 28 de febrero y del 21 de marzo comenzarán a las 19:00 horas. El horario de las prácticas se avisará con suficiente antelación a todos los alumnos.

## **BLOQUES DEL CURSO:**

- 0.-** Presentación del Máster
- 1.-** Una naturaleza sublime y espectacular
- 2.-** El arte de combinar lo natural y lo artificial
- 3.-** Al caer la noche: fotografía nocturna
- 4.-** Abstracciones: la realidad como punto de partida
- 5.-** Cuando los grises sustituyen al color
- 6.-** El paisaje como espejo del alma
- 7.-** De cómo el ser humano transforma el entorno
- 8.-** Paisajes conceptuales
- 9.-** El proceso creativo: del proyecto a la imagen

## **1.- UNA NATURALEZA SUBLIME Y ESPECTACULAR**

Comenzamos con una visión del mundo natural bastante realista, pero tremendamente emotiva y romántica. La historia de la fotografía de paisaje hunde sus raíces en ese acercamiento de las maravillas del mundo y en cierto afán por mostrar una naturaleza prístina y salvaje que nos transmitiese un sentimiento de cierta pureza pero a la vez de gran espectacularidad. La idea es recorrer un poco la historia de esta manera de fotografiar el mundo natural (comentando algunas de las motivaciones que llevan a los autores a realizar este tipo de imágenes) y tomar conciencia de un tipo de fotografía que a menudo se ha identificado con eso que llamamos "postales", de algunos de los estereotipos que alimentan la fotografía de paisaje y de las ideas que hay detrás de estas a menudo llamativas imágenes .

Profesor: Fernando Puche

**Fernando Puche** (Madrid, 1966) expone regularmente desde el año 2000 a lo largo y ancho de la geografía española, participando también en varias muestras colectivas en el extranjero (Estados Unidos, Rusia, Argentina). Sus imágenes y artículos han aparecido en diferentes publicaciones relacionadas con la fotografía y el arte, y desde el año 1999 da conferencias tanto en festivales de fotografía como a diversos colectivos fotográficos. Igualmente, desde el año 2007 imparte talleres y cursos sobre creatividad en la fotografía de naturaleza y el paisaje. Tiene obra en diferentes colecciones públicas y privadas. En la actualidad tiene cinco libros publicados: *Fotografía y naturaleza: más allá de la luz* (2003), *El Paisaje Interior* (2005), *Un Viaje Imaginario* (2007), *Así trabaja Fernando Puche* (2009) y *Crónicas de un fotógrafo desconfiado* (2009).

[www.fernandopuche.net](http://www.fernandopuche.net)

## **2.- EL ARTE DE COMBINAR LO NATURAL Y LO ARTIFICIAL**

Aunque la palabra paisaje no tenga un significado ligado exactamente al mundo natural, la tradición lo ha unido a la naturaleza, a lo prístino y lo indómito. Pero un paisaje no ha de consistir únicamente en espacios naturales sin huella alguna de la presencia humana. En cierta manera, incluso los espacios naturales que nos rodean han sido modelados de alguna forma por la acción del hombre. Así, la inclusión de elementos artificiales en nuestras imágenes refuerzan la composición, modifican el mensaje y completan unas vistas que, sin ellos, quedarían demasiado vacías de elementos y de significado.

Profesora: Angélica Suela de la Llave

**Angélica Suela de la Llave** (Talavera de la Reina) es licenciada en Psicología por la Universidad Complutense de Madrid. Su interés por el arte y la fotografía comienza a una edad muy temprana. De hecho, la mayor parte de su formación en pintura y fotografía transcurren en paralelo hasta el año 1994, momento en el que decide dedicarse exclusivamente a la fotografía. La realización de cursos, talleres y seminarios con reconocidos fotógrafos, así como el trabajo personal y autodidacta, consolida su formación en los procesos fotográficos químicos y digitales. Forma parte de la junta directiva de la Real Sociedad Fotográfica desde hace cuatro años, participando en diversas ocasiones como jurado en premios de alcance nacional. El paisaje representa el eje fundamental de su obra, destacando la relación del ser humano con la naturaleza y el territorio, ya sea establecida con su presencia, su huella o su intervención en él. Su obra ha sido expuesta en numerosas ocasiones en ferias, muestras colectivas y exposiciones individuales.

[www.angelicadelallave.com](http://www.angelicadelallave.com)

### **3.- AL CAER LA NOCHE: FOTOGRAFÍA NOCTURNA**

Guardar nuestro equipo de fotos cuando se esconde el sol supone perder un montón de oportunidades. La noche, la luna y las estrellas pueden convertirse en un marco incomparable para realizar un tipo de imágenes totalmente nuevas y sorprendentes. La falta de luz nunca ha de suponer un problema para la realización de imágenes; al contrario: ha de suponer un reto para la creación de un trabajo diferente y, precisamente por ello, el aprendizaje de técnicas que fuercen nuestra imaginación un poco más allá.

Profesor: Mario Rubio

**Mario Rubio** (Cuenca, 1978) cursa estudios en la Universidad de Castilla-La Mancha, aunque parte de su formación fue llevada a cabo en Stratford upon Avon (Inglaterra). La fotografía ha formado parte de su vida desde la infancia, pero hace unos años decidió adentrarse más en ese mundo y adquirir un equipo profesional. Tras divagar por las distintas disciplinas de la fotografía, no tardó en especializarme en fotografía nocturna, de la cual es uno de los más destacados fotógrafos de nuestro país. Desde hace dos años imparte cursos de formación por todo el territorio nacional tanto a aficionados como a profesionales de la fotografía y a paisajistas de todo tipo que han decidido adentrarse en la fotografía nocturna. Ha llevado a cabo numerosas exposiciones y masterclass, y forma parte del equipo de trabajo de AEFONA (Asociación Española de Fotógrafos de Naturaleza) y de PAISAJES DE MAR, blog de divulgación sobre el estado del litoral español.

[www.fotografonocturno.com](http://www.fotografonocturno.com)

### **4.- ABSTRACCIONES: LA REALIDAD COMO PUNTO DE PARTIDA**

La realidad que vemos no es más que una mezcla entre ficciones colectivas e individuales. Conformamos nuestra mirada con conceptos que aceptamos como objetivos y que condicionan por tanto nuestra mirada. Mirar el mundo natural como un lienzo blanco al que enfrentarnos, requiere del conocimiento previo de lo que nos condiciona, haciendo uso racional y emocional de ello para poder generar una visión más personal de la realidad, y sobre todo menos dependiente de lo que nos muestra a cada momento el entorno.

Profesor: Ubaldo Moreno

**Ubaldo Moreno** (Las Palmas de Gran Canaria, 1965) siempre ha estado interesado en la fotografía, aunque es en el año 2003 cuando definitivamente se compromete con la realización de una obra más íntima y original, centrandose su creación alrededor de la fotografía de naturaleza. Sus imágenes abarcan desde la costa vasca, hasta los lejanos hielos de Alaska, el paisaje onírico de ciertos lugares de Islandia, las islas Lofoten, los bosques de Costa Rica o las dunas del Valle de la Muerte en California. Ha sido premiado en numerosos concursos, tanto de ámbito nacional como internacional. En el año 2008, y como reconocimiento a su obra, fue invitado a participar como jurado en el concurso fotográfico "Bergara Hiria 2008" Argazki Lehiaketa. Reconoce que su mayor satisfacción personal ha sido haberse mantenido fiel a su visión personal. Una visión para la que la realidad nunca ha sido suficiente.

<http://ubaldomoreno.com>

## **5.- CUANDO LOS GRISES SUSTITUYEN AL COLOR**

La ausencia de color puede considerarse un claro ejemplo de que la supuesta realidad que capta la cámara es, cuanto menos, tremendamente subjetiva. Así, podríamos decir que la fotografía de naturaleza, tan preocupada a veces por su carácter documental y realista, ha tenido en las imágenes monocromas a sus mejores aliadas para poder entrar en eso que se ha dado en llamar fotografía artística. Sin embargo, sería demasiado ingenuo pensar que el supuesto arte de estas obras se encuentra en la falta de color. La búsqueda de imágenes significativas en el mundo natural no depende de la similitud o no con lo que ven nuestros ojos, sino más bien de su capacidad para descubrirnos nuevas formas de percibir el entorno.

Profesor: Borja Delgado

**Borja Delgado** (Madrid, 1976) lleva años exponiendo su trabajo por diferentes salas de España y Portugal, tanto de forma individual como colectiva. El Instituto Valenciano de Arte Moderno (IVAM), el Museo Extremeño e Iberoamericano de Arte Contemporáneo de Badajoz (MEIAC), la Real Sociedad Fotográfica o el Museo de Arte Contemporáneo de Madrid son algunos de los sitios donde ha expuesto su obra. Desde hace ya tiempo imparte talleres y conferencias centradas en su trabajo fotográfico, su manera de abordar el paisaje en blanco y negro y las técnicas adecuadas para crear imágenes monocromas en las que no se eche de menos el color. Su obra huye de lo recargado para centrarse en una serie de componentes básicos que sean capaces de dar fuerza a la composición sin necesidad de llenar la imagen de elementos. Sus imágenes han sido publicadas en los libros *Fifty. The Amazing Story of Renzo Rozzo y Campainha* (Colección entreFotos).

[www.delgado.es](http://www.delgado.es)

## **6.- EL PAISAJE COMO ESPEJO DEL ALMA**

Fotografiar un paisaje no es algo mecánico. O al menos no debería serlo. Fotografiar un paisaje supone una elección personal condicionada en la mayoría de las ocasiones por aquello que nos transmite. Fotografiar es sentir, filtrar lo que nos llega y decidir si esa experiencia es lo suficientemente significativa como para sacar la cámara y convertir aquello que vemos en una imagen. Cuando algo nos seduce es porque conecta de forma positiva con algo de nuestro interior. Todo paisaje es, por definición, una proyección de la propia persona que lo percibe.

Profesora: Margarita González

**Margarita González** (Palencia, 1956) es Licenciada en Bellas Artes por la UCM de Madrid y tiene reconocida la capacidad investigadora por sus estudios de doctorado, habiendo realizado talleres con prestigiosos fotógrafos americanos y europeos. Después de más de diez años realizando exposiciones de pintura, dibujo y grabado, decide a partir de 1994 desarrollar su obra artística utilizando el medio fotográfico, incidiendo especialmente en el tema del paisaje interior. En su obra recurre a la experiencia del viaje y a la contemplación del entorno en busca de un territorio personal. Desde este punto de vista fotografía espacios intemporales, donde el vacío, la luz y el silencio son un estado mental propicio para la comunicación con uno mismo y con el entorno. En la actualidad tiene tres libros publicados (*Cabo de gata, más allá de la realidad; Egipto, la mirada en el tiempo y Viaje a China*). Ha impartido numerosos cursos y conferencias, y su obra se encuentra en diferentes colecciones tanto públicas como privadas.

[www.photomargaritagonzalez.com](http://www.photomargaritagonzalez.com)

## **7.- DE CÓMO EL SER HUMANO TRANSFORMA EL ENTORNO**

Hoy en día es inevitable encontrarse con la huella del ser humano incluso en los lugares más recónditos. De manera constante modificamos el entorno que nos rodea estableciendo un curioso ejercicio para nuestra propia memoria en cuanto que a veces la fotografía es la única forma de fijar esos momentos fugaces en los que un paisaje natural tiene un aspecto determinado. Aspecto que cambiará muy probablemente en un futuro más o menos cercano. Fotografiar paisajes es también captar parte de la historia de un lugar determinado. Lugares que ya no se parecen a lo que eran y que seguirán transformándose hasta el infinito.

Profesor: Patxi Cobo

**Patxi Cobo** es profesor de fotografía en la facultad de Bellas Artes de la Universidad del País Vasco desde 1987. Ha expuesto su obra de forma individual en el Museo de Bellas Artes de Bilbao y, entre otras, las galerías Windsor y Vanguardia. Igualmente, ha impartido cursos de fotografía en el Museo Guggenheim de Bilbao, en el Museo de Bellas Artes y a diferentes colectivos relacionados con la imagen y la fotografía. Su última conferencia, sobre la cámara oscura, la impartió en 2011 en el Museo Guggenheim de Bilbao. Su obra está repartida en numerosas colecciones privadas y en instituciones públicas como el Artium de Vitoria y el Museo Vasco. En la actualidad tiene dos libros publicados: *Vestigios* (Ed. Ongarri) y *Metamorfosis* (Ed. Imebisa).

## **8.- PAISAJES CONCEPTUALES**

Que detrás de cada imagen hay una idea es algo evidente. El problema es que esa idea suele estar oculta casi siempre para quien ve una fotografía por primera vez. Hoy en día nos encontramos con que los conceptos se han convertido en los auténticos protagonistas de numerosos trabajos fotográficos. Hay paisajes que esconden una idea y es ésta precisamente la que determina la estética y la que articula el discurso del propio autor, así que es bueno saber cómo lograr que concepto e imagen se acoplen adecuadamente para que el resultado sea coherente y sólido.

Profesor: Eduardo Nave

**Eduardo Nave** (Valencia, 1976) estudia fotografía en la Escuela de Artes y Oficios de Valencia. Inicialmente interesado por la imagen documental y el fotoperiodismo, su trabajo es publicado en medios nacionales e internacionales. Ha recibido varios premios y becas entre los que destacan la beca del Colegio de España en París, la beca de artes plásticas de la "Fundación Marcelino Botín", la beca de artes plásticas de la "Casa de Velázquez", el "Fujifilm Euro Press Photo Awards", el premio "Artegy 2008" o el premio "Photographica 2010" de la feria de arte Estampa. Ha realizado infinidad de exposiciones individuales y colectivas, y su obra pertenece a colecciones privadas y a instituciones como el Museo de la Fotografía Española, el Ministerio de Cultura, la Fundación Ordóñez Falcó, la Familia Cartier-Bresson, el Centro de Arte Dos de Mayo... Es miembro fundador del colectivo de fotografía contemporánea Nophoto y su trabajo es representado por las Galerías Paz y Comedias, Pilar Serra y Juan Silió. Sus proyectos personales tratan sobre lugares donde han ocurrido hechos relevantes y la posibilidad de que los espacios guarden recuerdos de lo que en ellos ocurrió.

[www.eduardonave.com](http://www.eduardonave.com)

## **9.- EL PROCESO CREATIVO: DEL PROYECTO A LA IMAGEN**

Ser capaces de generar ciertas ideas puede ser más o menos difícil, pero a veces es aún más complicado llevarlas a la práctica y lograr convertir esos mismos proyectos en imágenes. Este proceso no es sencillo y tiene sus propios pasos y su propia dinámica. Es bueno saber por qué nos surgen algunas ideas y cómo podemos lograr llevarlas a cabo. Es bueno saber cómo estructura este proceso un fotógrafo pero, sobre todo, qué pasa por su cabeza desde que genera una visión concreta hasta que logra la imagen deseada.

Profesora: Isabel Díez

**Isabel Díez** es fotógrafa especializada en el paisaje natural. Desde hace años expone individual y colectivamente, tanto en nuestro país como en el extranjero, y recorre la geografía española proyectando su trabajo, dando charlas e impartiendo talleres sobre su especialidad. Sus imágenes y artículos han sido publicados en diversas revistas y en la actualidad forma parte de la Asociación Española de Fotógrafos de Naturaleza (AEFONA) y del colectivo Portfolio Natural. Sus fotografías han sido premiadas en prestigiosos certámenes como el GDT- European Wildlife Photographer of the Year, Nature's Best Photography o Glanzlichter. Entre otros proyectos fotográficos ha participado en "Objetivo Pura Vida", desarrollado por la Embajada de España en Costa Rica y cuya finalidad era ofrecer un retrato de la extraordinaria biodiversidad de este país centroamericano. Recientemente ha publicado el libro *Al Filo de las Mareas* (2009). Toda su obra se caracteriza por imágenes evocadoras e intensas, así como por la presencia de una fuerte carga estética.

<http://isabeldiez.com>

## PROGRAMA

### PRESENTACIÓN DEL MASTER

Fernando Puche

#### SESIÓN 1

- El significado de la palabra paisaje
- La fotografía de paisaje hoy en día
- Estructura y objetivos del curso
- Presentación de los autores
- Trabajos, sesiones prácticas y tutorías

### BLOQUE 1 - UNA NATURALEZA SUBLIME Y ESPECTACULAR

Fernando Puche

#### SESIÓN 2

- La influencia del romanticismo en la fotografía de paisaje
- Eliot porter: un pionero de los paisajes en color
- Los lugares y su importancia
- La supremacía de la estética
- Autores y estereotipos
- Lo espectacular como seña de identidad norteamericana

#### SESIÓN 3

- Una forma de mirar más íntima
- Los paisajistas japoneses
- Los fotógrafos europeos: entre el espectáculo y la sencillez
- Ideas e imágenes

### BLOQUE 2 - EL ARTE DE COMBINAR LO NATURAL Y LO ARTIFICIAL

Angélica Suela de la Llave

#### SESIÓN 4

- Introducción y presentación del enfoque de las sesiones
- El día en que la naturaleza se transformó en paisaje. Breve recorrido histórico. El paisaje en la cultura oriental
- La evolución del concepto de paisaje hasta nuestros días y las diferentes formas de representación en el arte.
- El paisaje humanizado. Proyección comentada de una selección de autores representativos

#### SESIÓN 5

- Una búsqueda personal. Descripción de las motivaciones del trabajo de la autora
- Proyección comentada de sus series más representativas



Foto: Fernando Puche

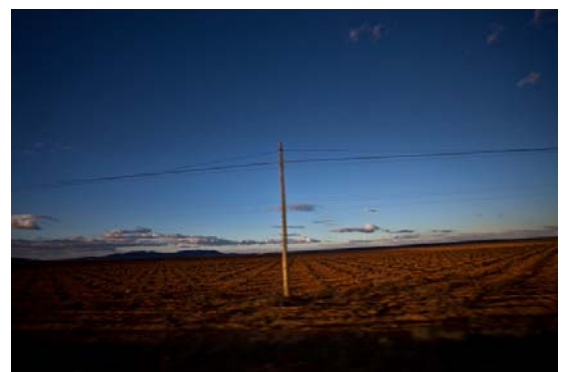


Foto: Angélica Suela de la Llave

## **BLOQUE 3 - AL CAER LA NOCHE: FOTOGRAFÍA NOCTURNA**

**Mario Rubio**

### **SESIÓN 6**

- Historia del light painting. La pintura con luz
- Autores actuales destacados. Estilos y métodos de trabajo
- Distintas disciplinas de fotografía nocturna. Características y peculiaridades
- Creatividad: lenguaje propio y nuevos enfoques

### **SESIÓN 7**

- La fotografía nocturna como elemento de conservación. Proyectos actuales
- Técnica en largas exposiciones. Iluminación. Enfoque
- Materiales
- Visionado de un porfolio de Mario Rubio

**PRÁCTICA 1** (Salida fotográfica nocturna con Mario Rubio)

**TUTORÍA 1** (A cargo de Fernando Puche)



Foto: Mario Rubio

## **BLOQUE 4 - ABSTRACCIONES: LA REALIDAD COMO PUNTO DE PARTIDA**

**Ubaldo Moreno**

### **SESIÓN 8**

- La subjetividad de la mirada
- La mirada mecánica, la máquina extractiva
- La toma fotográfica, ¿reproducción o creación de imágenes ?
- De la objetividad a la visión personal: la abstracción como reinterpretación de la realidad

### **SESIÓN 9**

- Creando imágenes, del realismo a la expresión. Una mirada paralela a la pintura
- Recursos expresivos propios del medio fotográfico

## **BLOQUE 5 - CUANDO LOS GRISES SUSTITUYEN AL COLOR**

**Borja Delgado**

### **SESIÓN 10**

- Introducción al paisajismo en blanco y negro
- Los diferentes tipos de paisajes
- Autores relevantes
- El proceso digital del blanco y negro

### **SESIÓN 11**

- Presentación de la obra de borja delgado
- Visión personal de la fotografía
- Por qué seguir fotografiando en escala de grises
- El trabajo con porfolios, exposiciones y montajes



Foto: Borja Delgado

## **BLOQUE 6 – EL PAISAJE COMO ESPEJO DEL ALMA** **Margarita González**

### **SESIÓN 12**

- Presentación de los participantes
- El punto de vista del autor y su enfoque subjetivo
- Un viaje hacia el interior de uno mismo
- El entorno como instrumento de reflexión
- Presentación y visionado de la obra de Jerry Uelsmann

### **SESIÓN 13**

- Un poco de introspección
- Las imágenes como reflejo de una experiencia vital
- Crecer como fotógrafos y como personas
- Presentación y visionado del trabajo de margarita gonzález “cabo de gata, más allá de la realidad”

### **PRÁCTICA 2** (Salida fotográfica con Margarita González)

### **TUTORÍA 2** (A cargo de Margarita González)



Foto: Margarita Gonzalez

## **BLOQUE 7 – DE CÓMO EL SER HUMANO TRANSFORMA EL ENTORNO** **Patxi Cobo**

### **SESIÓN 14**

- La prefotografía: los vedutistas del XVIII
- El romanticismo y lo sublime
- La invención de la fotografía y la misión heliográfica
- Las expediciones geológicas
- La escuela de Fontainebleau
- El pictorialismo en Europa y estados unidos

### **SESIÓN 15**

- La fotografía durante las vanguardias: la nueva visión y la nueva objetividad
- Bauhaus de Chicago y fotografía subjetiva europea
- Los nuevos topógrafos en América
- Second View y le datar
- Arte conceptual y land art. Autores actuales



Foto: Patxi Cobo

## **BLOQUE 8 – PAISAJES CONCEPTUALES** **Eduardo Nave**

### **SESIÓN 16**

- ¿Por qué fotografiar? ¿por qué elegir la fotografía como medio de expresión?
- Qué fotografiar. El medio fotográfico como herramienta para comunicar
- Desarrollo de un proyecto fotográfico. Las preguntas esenciales: Dónde investigar, cuándo fotografiar, a quién va dirigido...



Foto: Eduardo Nave

### **SESIÓN 17**

- Plan de actuación en un proyecto fotográfico: logística, tiempos, edición...
- La meta de todo trabajo. ¿qué hemos aprendido?
- El lenguaje personal y la coherencia
- Ordenando tu archivo. Codificación, orden, metadatos y resoluciones.
- Bibliografía recomendada

### **SESIÓN 18**

- Un poco de Nietzsche para fotógrafos desorientados

## **BLOQUE 8 – EL PROCESO CREATIVO: DEL PROYECTO A LA IMAGEN** **Isabel Díez**

### **SESIÓN 19**

- Arte y documento, la naturaleza dual de la fotografía
- Etapas del proceso creativo
- Cómo generar y alimentar ideas
- Del proyecto a la imagen: momento y lugar. Entre las expectativas

### **SESIÓN 20**

- Cómo se realizó el proyecto “al filo de las mareas”

### **TUTORÍA 3** (A cargo de Isabel Díez)



Foto: Isabel Díez

El **I Máster de Fotografía de Paisaje** de la escuela **Ultravioleta** tiene una duración de tres meses, y se impartirá durante los meses de febrero, marzo y abril de 2012.

## **CALENDARIO**

1 de febrero: Presentación del curso a cargo de Fernando Puche

7 y 8 de febrero: UNA NATURALEZA SUBLIME Y ESPECTACULAR. Fernando Puche

14 y 15 de febrero: EL ARTE DE COMBINAR LO NATURAL Y LO ARTIFICIAL. Angélica Suela de la Llave

20 y 21 de febrero: AL CAER LA NOCHE: FOTOGRAFÍA NOCTURNA. Mario Rubio

25 de febrero: Práctica en exterior sobre fotografía nocturna con Mario Rubio

28 de febrero: Tutoría a cargo de Fernando Puche

3 de marzo: ABSTRACCIONES: LA REALIDAD COMO PUNTO DE PARTIDA. Ubaldo Moreno

6 y 7 de marzo: CUANDO LOS GRISES SUSTITUYEN AL COLOR. Borja Delgado

13 y 14 de marzo: EL PAISAJE COMO ESPEJO DEL ALMA. Margarita González

17 de marzo: Práctica en exterior con Margarita González

21 de marzo: Tutoría a cargo de Margarita González

27 y 28 de marzo: DE CÓMO EL SER HUMANO TRANSFORMA EL PAISAJE. Patxi Cobo

10, 11 y 12 de abril: PAISAJES CONCEPTUALES. Eduardo Nave

21 de abril (mañana): EL PROCESO CREATIVO: DEL PROYECTO A LA IMAGEN. Isabel Díez

21 de abril (tarde): Tutoría a cargo de Isabel Díez

NOTA: Todas las clases tienen una duración de dos horas y comienzan a las 20:00 horas, excepto las clases de los días 3 de marzo y 21 de abril que comenzarán a las 10:00 h de la mañana. Las tutorías de los días 28 de febrero y del 21 de marzo comenzarán a las 19:00 horas. El horario de las prácticas se avisará con suficiente antelación a todos los alumnos.

## NOTAS IMPORTANTES:

### Inscripción

La reserva de plaza quedará confirmada una vez realizado el pago del importe correspondiente, que deberá estar abonada antes del inicio del Máster.

**Comunicación.** La forma de comunicación de La Escuela y Sala de exposiciones Ultravioleta con los alumnos es principalmente a través de e-mail, por lo que pedimos que nos faciliten una dirección de correo electrónico válida y preferiblemente personal para evitar las limitaciones de los correos de empresa.

En Las Redes sociales Facebook (<https://www.facebook.com/Ultravioleta.Escuela.de.Fotografia>) y Twitter ([https://www.twitter.com/ultravioleta\\_es](https://www.twitter.com/ultravioleta_es)), mantenemos información y hacemos convocatorias e invitaciones a eventos y actividades que en ocasiones no se realizan a través de mail. Seguirnos en estas redes permite una relación y comunicación constante con La Escuela y otros alumnos y amigos.

### Certificados/Diplomas.

Al finalizar el Curso la Escuela emitirá un Certificado Privado de Estudios.  
La Escuela entregará Diploma tras evaluación de portfolio personal.

### Pagos

Los pagos se pueden hacer, en entidad bancaria: por transferencia o ingreso en cuenta; en la Escuela: en efectivo o con tarjeta.

Contado: Se abonará el importe total antes del inicio del Master

Financiado: la primera mensualidad se abonará antes del comienzo del Master. Las siguientes mensualidades se abonarán en las clases 6, 12 y 18

### Cancelaciones/devoluciones/recuperaciones:

Si la Escuela modifica la fecha de inicio o cancela el Máster, las personas inscritas tendrán derecho a recibir el total del importe abonado o a utilizarlo en otro Curso, Taller o actividad de la Escuela.

Si el alumno/alumna cancela la inscripción o la reserva con menos de 15 días de antelación a la fecha programada de inicio, La Escuela no devolverá los importes abonados.

Las personas matriculadas se comprometen a asistir a todas las clases programadas. En este Master en Fotografía de Paisaje no hay opciones de recuperación de clases, por lo que si el alumno no asiste a alguna clase, no tendrá derecho a devolución de importes abonados por este motivo.

Una vez comenzado el Máster, si alguna persona deja de asistir a una o más clases sin previa notificación y acuerdo, la Escuela no devolverá ni compensará importes abonados y podrá reclamar los importes pendientes de pago.

**Otros Cursos y Actividades:** Los alumnos de la Escuela disfrutan de descuentos en Cursos, Talleres y Actividades.